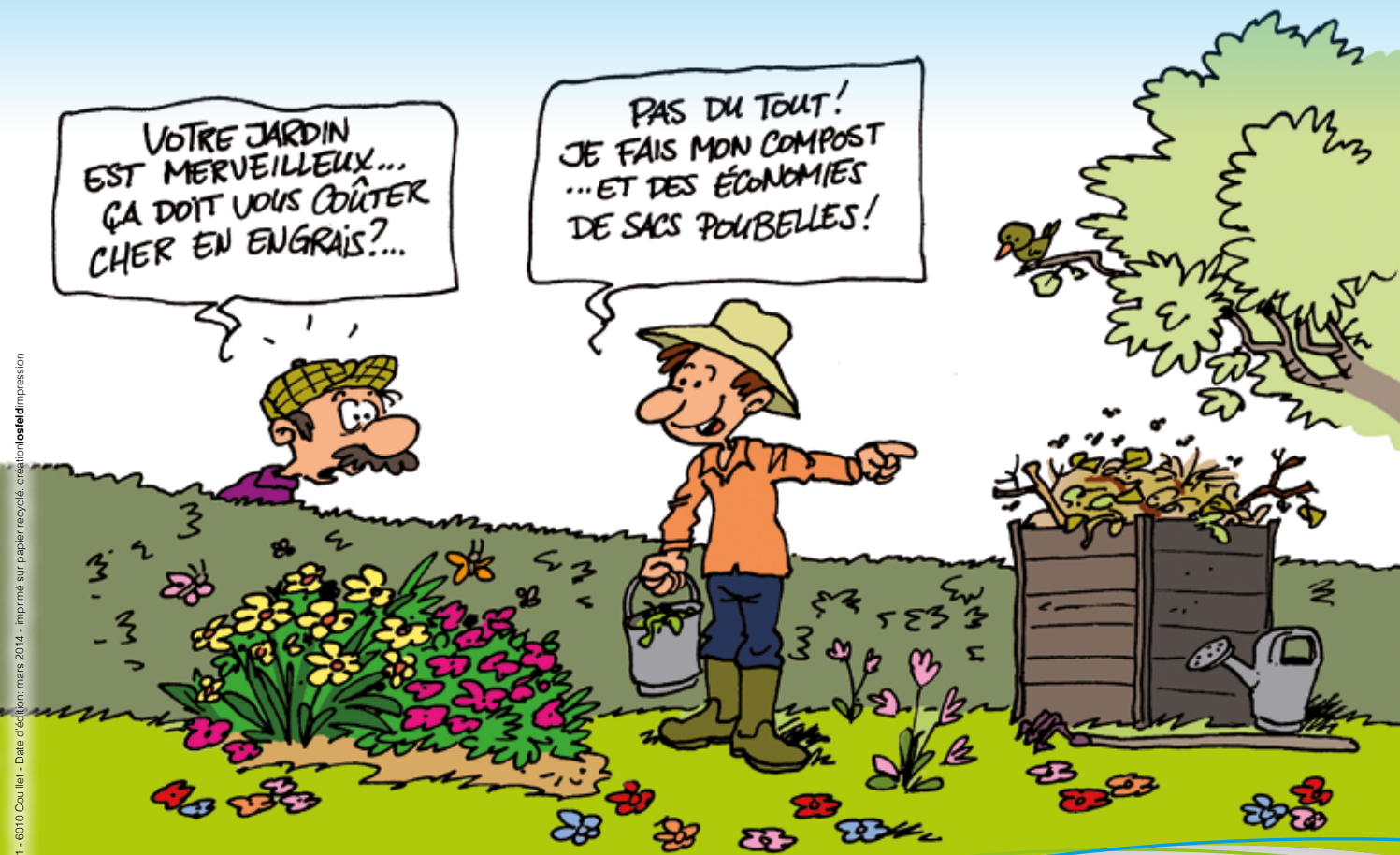


# LE COMPOSTAGE AU JARDIN

VOTRE JARDIN  
EST MERVEILLEUX...  
ÇA DOIT VOUS CÔÛTER  
CHER EN ENGRAIS?...

PAS DU TOUT!  
JE FAIS MON COMPOST  
...ET DES ÉCONOMIES  
DE SACS POUBELLES!



Avec le soutien



Wallonie

0800 94 234  
[www.icdi.be](http://www.icdi.be)

**icdi**  
Réinventons nos déchets

## BESOIN D'INFORMATIONS ?



### CONTACTEZ LE SERVICE COMMUNICATION ET PRÉVENTION

ICDI - rue du Déversoir, 1 - 6010 Couillet - 0800/94.234

Fax : 071/36 04 84

E-mail : [info@icdi.be](mailto:info@icdi.be)

Le service communication et prévention : 071/600.499



### PROCUREZ-VOUS GRATUITEMENT AU 0800/94.234 :

- La brochure «Déchets spéciaux des ménages»
- La brochure «Moins de pesticides»
- La brochure «Gaspillage alimentaire»
- La brochure «Le réemploi, c'est pour moi»
- La liste des guides composteurs bénévoles de la zone ICDI.



### DISPONIBLE SUR RÉSERVATION À L'ICDI (071/600.499) :

#### Pour les groupes (adultes et enfants) :

- Ateliers, conférences, animations sur divers thèmes liés à la prévention des déchets et visites des sites de l'ICDI (parcs de recyclage, Valtris, UVE, ...).

#### Pour tous (pour les détails, se renseigner auprès du service)

- Mini-formation au compostage à certains moments de l'année.
- Possibilité de rejoindre le groupe des guides composteurs bénévoles (formation longue).

### SITES INTERNET INTÉRESSANTS :

- [www.icdi.be](http://www.icdi.be)

- [www.compostage.info](http://www.compostage.info)

- <http://environnement.wallonie.be/education/compost>

# Le compostage! au jardin

Savez-vous que votre poubelle contient 50% de déchets compostables ? Il s'agit des déchets de cuisine et des restes de repas d'une part, et d'autre part, des déchets du jardin, des fleurs fanées etc. Composter tout cela représente une sérieuse économie en perspective...

Et le compost ne permet pas seulement de diminuer le poids de votre sac poubelle, il a bien d'autres qualités :

- > c'est un bon amendement pour votre potager et votre jardin d'agrément,
- > il allège votre sol et évite donc les maux de dos lors du retournement,
- > il permet d'augmenter le rendement de vos cultures potagères ou florales, ... Et bien d'autres avantages.

**Envie d'en savoir plus ?**

**Parcourez vite cette brochure !**



## Table des matières

<b>Qu'est-ce-que le compost ?</b> .....	p. 4
<b>Pourquoi composter ?</b> .....	p. 4
<b>Que peut-on composter ?</b> .....	p. 4
<b>Comment composter ?</b> .....	p. 5
<b>Quelle technique choisir ?</b> .....	p. 6
<b>Comment utiliser son compost ?</b> .....	p. 8
<b>Questions fréquentes</b> .....	p. 9

### **Vous souhaitez démarrer un compost ?**

N'hésitez pas à assister à une des conférences ou formations au compostage programmées près de chez vous. Ces formations sont organisées par l'intercommunale ICDI et les communes affiliées, avec l'aide des guides composteurs bénévoles. Il s'agit de formations gratuites alliant la théorie et la pratique afin que vous puissiez composter chez vous sans problème.

## ➔ QU'EST CE QUE LE COMPOST ?

Le compostage est une dégradation biologique des déchets organiques (déchets de cuisine, de jardin) sous l'action de micro-organismes et d'animaux du sol, en une sorte d'humus qui sera restitué au sol sous forme d'amendement, le COMPOST.

Le compost est une matière organique riche et sombre, qui ressemble à du terreau, utile dans le jardin d'agrément, le potager ou pour les plantes d'appartement.

## ➔ POURQUOI COMPOSTER ?

Composter les déchets de cuisine et de jardin, c'est avantageux.

### > pour le portefeuille

- On diminue rapidement le volume de nos sacs payants (30% du volume de la poubelle et environ 50% de son poids sont composés de déchets organiques).
- On réduit les transports en évitant des voyages vers les parcs de recyclage.
- On améliore la qualité de son jardin sans frais...

### > pour l'environnement !

- On recycle et on réutilise les déchets compostables, autant de petits gestes qui contribuent au cycle de vie de la matière organique et de la transformation utile des déchets.

## ➔ QUE PEUT-ON COMPOSTER ?

Tous les déchets biodégradables sont compostables, cependant le compost n'est pas une poubelle.

Les différentes matières doivent être intégrées avec précaution.

La liste présentée est non-exhaustive :



## LES MATIÈRES COMPOSTABLES

### LES DÉCHETS DE CUISINE

- Epluchures de légumes et de fruits (y compris la feuille de journal utilisée)
- Filtres à café et sachets de thé
- Essuie-tout usagés, papiers non colorés
- Coquilles d'oeufs, de noix concassées
- Cartons découpés en morceaux
- Restes de repas, de pain humidifié
- Journaux (en petite quantité)

### LES DÉCHETS DE JARDIN

- Feuilles mortes, tontes de gazon
- Plantes et fleurs fanées
- Branchages broyés
- Tailles de haies
- Restes de récolte du potager
- Foin, copeaux, sciures
- « Mauvaises herbes » (préalablement trempées dans l'eau)

### ... MAIS AUSSI

- Litières d'animaux domestiques herbivores (pailles, fientes, fumier)
- Lambeaux de coton et de laine

## LES MATIÈRES DIFFICILEMENT COMPOSTABLES

- Plantes malades ou traitées avec des pesticides
- Huiles et graisses de cuisine
- Grande quantité de cendres de feu de bois

## LES MATIÈRES NON COMPOSTABLES

- Matières synthétiques (nylon, ...)
- Plastique, métal, verre, sacs d'aspirateurs
- Gros bois, terre et sable
- Cendres de charbon
- Langes jetables
- Excréments et litières d'animaux domestiques
- Périodiques illustrés

## COMMENT COMPOSTER ?

Le processus biologique de transformation des déchets de cuisine est assuré par l'action de micro-organismes et animaux du sol. Ces organismes vivants ont besoin des mêmes éléments que nous, les humains, pour vivre. Il faut donc de l'air, de l'eau et un régime alimentaire équilibré pour ces ouvriers du sol ! Pensons-y !

### 3 paramètres principaux sont à surveiller:

#### > Le mélange des matières

Pour faire un bon compost, il faut mélanger :

- **une part de déchets azotés** (verts, mous et humides = fleurs fanées, tontes de pelouse, restes alimentaires) qui apportent l'eau et la nourriture aux organismes décomposeurs.
- **une part de déchets carbonés** (bruns, durs et secs = branchages broyés, herbes sèches, feuilles mortes, paille,...) qui structurent le compost pour faciliter la circulation de l'air.

#### > Une aération suffisante

Pour maintenir un **compost bien aéré**, quelques solutions:

- N'enterrez pas le compost.
- Mélangez régulièrement à la fourche le compost (qu'il soit en tas ou en silo). Pour le compost en fût (en compostière), l'utilisation de la tige aératrice doit se faire lors de chaque apport. Le brassage permet non seulement de décompacter le tas et de l'aérer, mais aussi d'assurer une transformation régulière.
- Effectuez deux à trois retournements complets sur l'année pour homogénéiser la matière et contrôler l'aération et l'humidité.
- Selon la technique employée, vérifiez à installer une aération suffisante (ni trop, ni trop peu).
- Ne tassez pas les matières et incorporez les matières grossières, structurantes (paille, branchages broyés, taille de haies) aux matières fines (gazon, sciures,...).

#### > Une bonne humidité

- **La décomposition de la matière** ne peut se réaliser qu'en **présence d'eau**, mais il ne faut **pas « noyer »** le compost sinon l'air ne circule plus ; ce qui freine le processus de compostage et dégage des odeurs désagréables.
- Un compost trop sec ne chauffe pas et ne se décompose que très lentement (plusieurs années).
- Les matériaux humides doivent être mélangés avec des matériaux secs, et les matériaux secs doivent être imprégnés d'eau par arrosage ou trempage (pour les branches broyées par exemple).
- Quelques centimètres de déchets carbonés ou des cartons épais disposés à la surface le protègent du dessèchement ou d'un excès d'humidité.
- **Le « truc »** qui permet de vérifier simplement la bonne teneur en eau, c'est le **test de la poignée** : il suffit de prendre une poignée de matière et de la presser. Si quelques gouttes perlent au travers des doigts, l'humidité de la matière est idéale. Si rien ne coule entre les doigts, il est trop sec, il faut arroser. Si l'eau dégouline, il est trop humide, il suffit d'y incorporer par retournement des déchets bruns et secs.

### A SAVOIR !

Lorsque vous rassemblez suffisamment de matières et lors des retournements, la température monte rapidement et peut atteindre de 60°C à 70°C. Cette phase de chaleur est indispensable pour assurer une bonne destruction des maladies ou des graines de mauvaises herbes.



## QUELLE TECHNIQUE CHOISIR ?

Il existe une vaste gamme de méthodes et de matériels pour faire du compost. Certaines sont coûteuses, d'autres ne demandent que du temps et du bricolage. Mais ce qui guidera avant tout votre choix, c'est la quantité de matière à traiter, la taille du jardin et la proximité du voisinage. Quel que soit ce choix, l'important est de bien suivre le processus de compostage.

### Pour les petits jardins (moins de 3 ares) :

#### > le fût composteur

Les petits jardins ne disposent pas de grandes quantités de matières (200 à 300 litres de compost par an), et la compostière est la technique idéale pour favoriser une bonne décomposition et une montée en température.

#### • Emplacement conseillé :



- de préférence dans un endroit ensoleillé
- sur 9 dalles de trottoir espacées de 2 cm ou sur une palette à même la terre.
- A chaque apport, utilisez une tige aérateurice (enfoncez de 30 cm dans le compost, tournez d'un quart de tour et tirez vers le haut).
- Pour prélever le compost fini ou pour bien mélanger le compost, une seule solution : le démoulage.

- Il est utile de constituer à côté du fût une réserve de matières carbonées (brunes dures et sèches), en automne, pour recouvrir légèrement les matières fraîches que l'on apporte de la cuisine. Vous éviterez ainsi les odeurs et les mouchettes.

#### > Les critères de choix d'un fût composteur :

- Un corps en plastique sombre (capteur de chaleur) et résistant à de très fortes chaleurs et au gel.
- Un fond perforé (permet une bonne aération). Assurez-vous que le corps et le fond s'emboîtent bien.
- Une forme qui facilite son démoulage et son démontage régulier (un fût en une pièce se manipule plus facilement qu'un fût avec plusieurs côtés reliés par des charnières).
- Un couvercle avec charnières (ne s'envole pas par grand vent et protège de la pluie) et si possible, avec une aération variable (améliore l'aération).

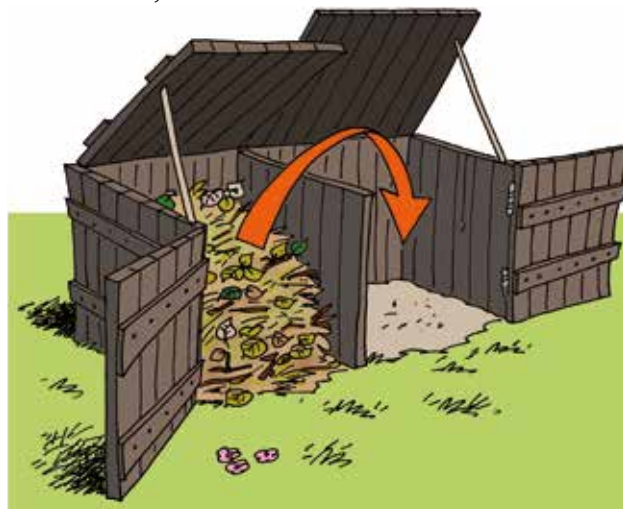
### Pour les jardins moyens (de 3 à 10 ares) :

#### > le silo à compost

Cette technique est idéale pour composter de 5 à 10 m<sup>3</sup> par an. Les bricoleurs peuvent réaliser ce silo en treillis, en bois (en utilisant par exemple des palettes en bois) ou même en maçonnerie (en veillant à laisser des interstices de 2 à 3 cm entre les briques pour laisser passer l'air). Un silo a une capacité d'environ 1 m<sup>3</sup>/bac.

- **Emplacement conseillé :** ombre à mi-ombre, à l'abri du vent et à même la terre.

- Eventuellement, placez un treillis fin (1 cm x 1 cm) sur le sol (évite l'intrusion des taupes) avant de déposer les matières.
- Placez un couvercle (toit), c'est utile pour maintenir le taux d'humidité (protection en cas de forte pluie et limitation de l'évaporation en cas de forte chaleur) ou placez un carton épais directement sur le compost.
- Un double bac facilite les retournements complets du compost et une meilleure décomposition.
- Prévoyez de laisser la partie avant amovible afin de faciliter le retournement du compost (après 2 mois) ou de le récolter (après 6 mois à un an).



## Fabrication d'un silo à palettes :

Réaliser un silo au moyen de quatre palettes ou un double bac avec 7 palettes (10 palettes = 3 bacs) est facile et bon marché. Pour prolonger la durée de vie de notre système, vous pouvez recouvrir les palettes avec de l'huile de lin ou du carbonyle végétal. Chaque bac accueille ainsi plus ou moins 1 m<sup>3</sup> de matières. Veillez à ce que les palettes de devant servent de portes (attachées avec du fil de fer par exemple) pour accéder au compost; c'est pratique lors de la récolte ou du retournement. L'espace entre les planches ne doit pas dépasser 2 à 3 cm pour éviter d'assécher et de refroidir le compost.

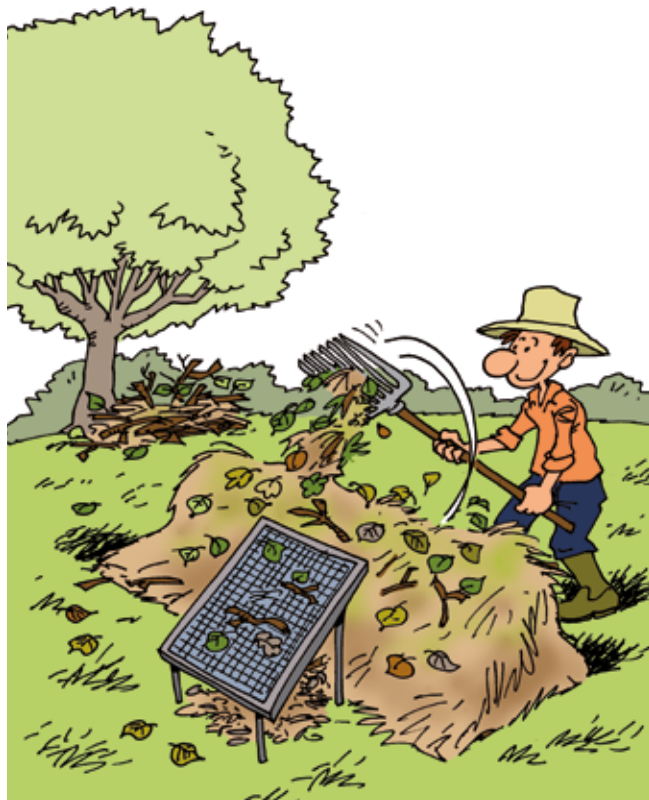
### Variante : le silo treillis,

peut être acheté en jardinerie ou être fabriqué par soi-même.

L'inconvénient d'un treillis, c'est qu'il laisse passer l'air et tout le pourtour du compost s'assèche.

L'astuce :  
une bâche plastique perforée (ou un carton) placée contre le grillage, à l'intérieur, évite ces désagréments.

Ce silo se gère comme le silo à palettes.



## Pour les grands jardins (plus de 10 ares):

### > le tas de compost

Pour les grands jardins (plus de 6 m<sup>3</sup> de déchets par an, la technique la plus appropriée est le tas.

- **Emplacement conseillé** : l'abri du vent (derrière une haie de sureaux, noisetiers ou d'autres indigènes...) et à l'ombre car un tas qui se dessèche s'arrête de composter.
- Disposez les déchets organiques sur une première couche composée de matériaux grossiers (tiges débitées en petits morceaux).
- Donnez au tas une forme pyramidale d'environ 2 m à la base et 1,2 m de haut. Allongez votre tas en andain au fur et à mesure des apports.
- Couvrez d'une enveloppe laissant passer l'air (paille, branches, feuilles mortes, ...) dès qu'il a atteint la hauteur souhaitée.
- Après 2 mois, retournez le tas dans sa longueur en l'avançant de 80 cm.
- Après 9 mois à un an, le compost peut être utilisé tel quel ou tamisé.

## COMMENT UTILISER SON COMPOST ?

Un mètre cube de déchets organiques donne de 200 à 400 litres de compost. Le compost est un excellent amendement organique qui vous donnera de très beaux résultats au jardin. Le compost peut être utilisé pour toutes les cultures : légumes, buissons, gazon, fleurs annuelles, plantes condimentaires, plantes vivaces, ...

### > Le compost jeune

(6 mois environ) peut s'épandre en couche épaisse (max. 7 cm) autour des arbres, entre les plantes vivaces, les légumes gourmands (tomates, pommes de terre, cucurbitacées). En automne, épandu sur les plates-bandes, il protégera le sol des rigueurs de l'hiver, il activera la vie du sol qui sera beaucoup plus meuble au printemps et enfin il continuera sa décomposition. Au printemps une incorporation dans les 10 premiers centimètres du sol suffira.

### > Le compost mûr

(plus de 9 mois) a l'aspect et la consistance d'un terreau meuble. Vous pouvez l'utiliser pratiquement pour tout: plantes d'intérieur, gazon, plantes vivaces, haies, semis, potager.

### > Le jardin d'agrément

- **Pour l'entretien d'une pelouse** : saupoudrez une couche de 0,5 cm de compost tamisé avant une période de pluie (ça ne manque pas !) ou faites pénétrer par un arrosage. Pour planter des arbustes et des arbres : mélangez 25 % de compost au volume de la terre dans le trou de plantation et tasser.
- **Dans les plates-bandes décoratives** : épandez chaque année, de 2 à 3 seaux au m<sup>2</sup> de compost en surface que l'on peut griffer dans les premiers centimètres du sol. Pour les plantes à croissance rapide, montrez-vous un peu plus généreux. Et toutes vos plantations bénéficieront de la valeur ajoutée du compost puisque la terre sera plus saine.
- **Pour traiter les espèces fruitières** : répartissez chaque année de 3 à 5 kg/m<sup>2</sup> sous la surface du feuillage et mélangez superficiellement. Soyez attentifs et ne couvrez pas les collets.

### > Le jardin potager

Référez-vous à des ouvrages de jardinage pour connaître les besoins des légumes en fumure, les plantes gourmandes accepteront 8 à 10 kg de compost au m<sup>2</sup> alors que les légumes peu gourmands se contenteront de 1 à 2 kg.

- Tamisez le compost, pour en extraire les éléments les moins décomposés, ce sont des activateurs de votre nouveau compost. Dans la nature, rien ne se perd.
- Incorporez rapidement le compost tamisé au sol, en mélangeant sur une profondeur de 7 à 10 cm. Vous éviterez le dessèchement des matières, les pertes d'azote tout en préservant la survie des micro-organismes.
- Pour obtenir un excellent terreau de semis, mélangez 25 % de compost à de la bonne terre.
- Vous pouvez épandre du compost jeune en automne sur les parcelles libres et l'incorporer au printemps.

### > Les plantes d'appartement

- Pour **des jardinières faites à neuf**, ajoutez 30 à 40 % de compost à de la terre saine et aérée.
- Pour **rénover vos jardinières**, ajoutez simplement 20 % de compost à la terre existante.

### A SAVOIR !

- Une brouette pleine contient l'équivalent de 30 kg de compost. Un seau de 10 litres vaut environ 6 kg.
- En automne, aménagez sans effort une nouvelle plate-bande : sans désherber ni mettre le sol à nu, déposez des cartons ; recouvrez-les de compost jeune ou même du produit de broyage des branchages. Au printemps, la nature aura fait son oeuvre, plantez directement dans le compost graines ou plants à repiquer. Le carton aura étouffé les mauvaises herbes, les vers auront transformé herbes et carton en compost.



### > Mon compost sent mauvais...

> C'est que votre compost est trop humide ou trop compact. Retournez-le et ajoutez-y des matières sèches. Un compost bien aéré et bien équilibré ne produit pas d'odeurs désagréables.

### > Comment savoir que mon compost est mûr ?

> Un compost mûr se caractérise par un aspect homogène, une couleur sombre, une agréable odeur de terre de forêt et une structure grumeleuse qui s'émiette. Sa texture est fine et friable. Dans un compost mûr, vous n'arrivez plus à identifier les déchets de départ, à l'exception des déchets qui se décomposent difficilement (broyats et coquilles d'oeuf entre autres). Vous pouvez alors faire suivre à ces déchets récalcitrants un nouveau cycle de compostage. En cas de doute, vous pouvez tester votre compost, en semant des graines de cresson dans des petits pots remplis de compost. Il ne germera pas, ou mal, si le compost n'est pas mûr.

### > J'ai trop de tontes de pelouses, comment puis-je faire ?

> Diminuez la surface de pelouses en créant : des platesbandes de fleurs plus larges et/ou une mare.

- Créez une zone de pré fleuri.
- Réalisez un mulching : déposez les tontes comme une couverture de sol au pied des haies, des arbustes, dans les parterres ou entre les lignes du potager.
- Utilisez une tondeuse mulcheuse (le gazon ne doit pas être ramassé = gain de temps).



### > Une réserve de matières carbonées

> Pensez à constituer une réserve de matière carbonée pendant la période de production de ces matières (en automne) : branchages, feuilles mortes, paille,...

- Conservez cette réserve dans un treillis ou un silo en bois.
- Stocker les matières brunes dures et sèches permet de les avoir à disposition toute l'année.

### > Combien de temps faut-il pour faire du compost ?

> Le compostage peut prendre trois mois à deux ans. Tout dépend des matières dont on dispose et de l'effort investi. Pour accélérer le processus il faut bien équilibrer vos matières (mélanger le vert, mou et humide avec le brun, dur et sec), arroser suffisamment, déchiqueter les gros morceaux et retourner deux à trois fois le compost.

### > Les activateurs du compost

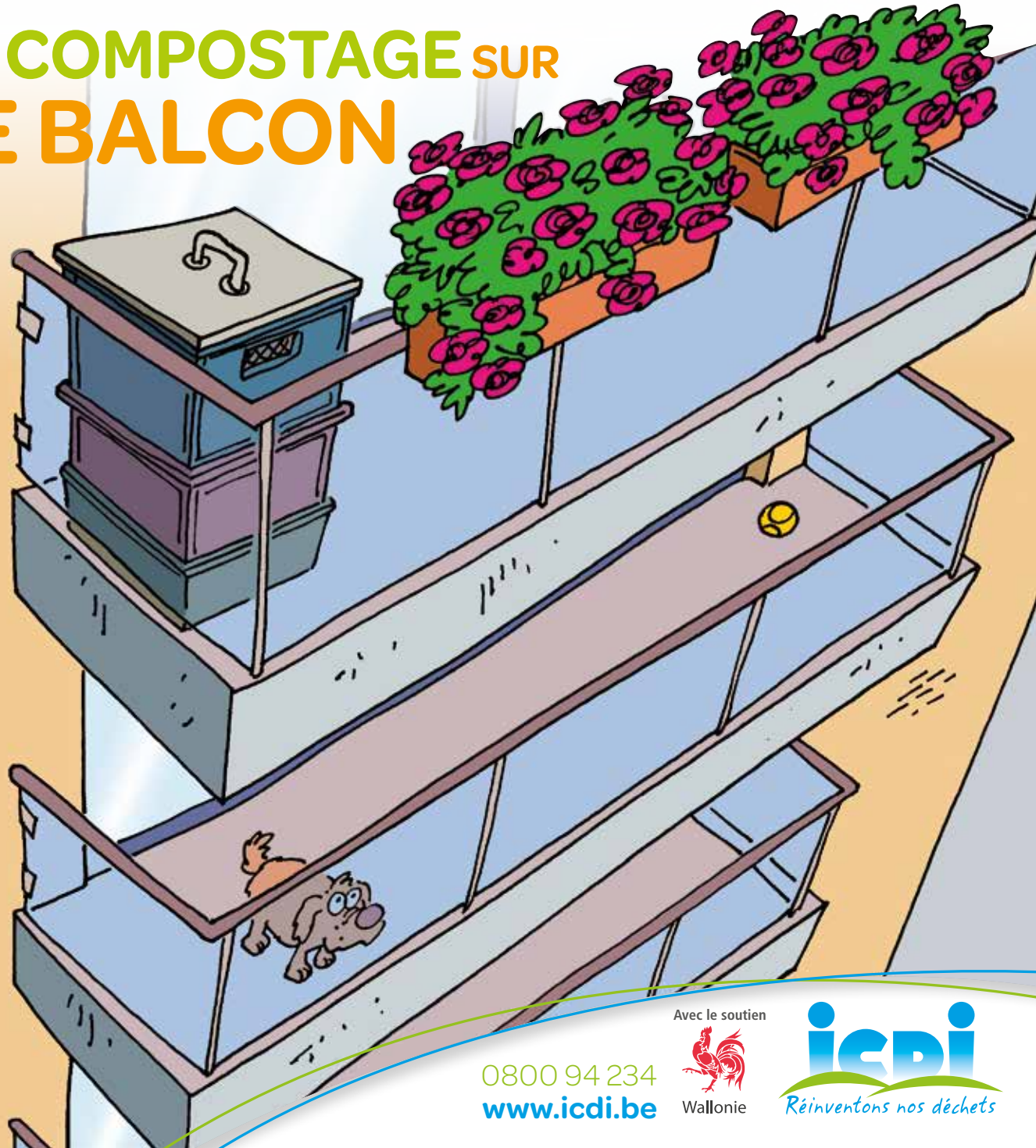
> Il existe une multitude d'activateurs naturels, voici les plus communs dans nos régions :

- Le compost mûr (pour aider au lancement d'un nouveau compost),
- la consoude,
- l'ortie,
- la fausse camomille,
- le sureau, ...
- les activateurs du commerce ne sont pas plus efficaces que les naturels.

## Vous vous posez encore des questions ?

> Des guides composteurs bénévoles sont à votre disposition. Pour entrer en contact avec eux, demandez la liste des guides au 071/600.499 ou via [info@icdi.be](mailto:info@icdi.be) ou [prevention@icdi.be](mailto:prevention@icdi.be)

# LE COMPOSTAGE SUR LE BALCON



Avec le soutien



Wallonie

0800 94 234  
[www.icdi.be](http://www.icdi.be)

**icdi**  
Réinventons nos déchets

## ➔ QUELQUES PROBLÈMES

Symptôme/problème	Cause	Solution
Les mouches de fruit	La nourriture est à l'air libre	> Toujours couvrir les résidus avec de la litière ou un carton
	Trop de nourriture dans la lombricompostière	> Diminuer l'alimentation pendant quelques jours
	Les aliments sont pourris	> Enlever les déchets qui ne sont pas mangés depuis un certain temps
Odeur de putréfaction		> Placer un petit pot de vinaigre, bière ou vin pour piéger les mouches
	Trop de nourriture	> Diminuer l'apport Pas assez de vers, s'en procurer davantage
	Humidité excédentaire	> Equilibrer le système en ajoutant des matières carbonées (papier, carton, sciures,...)
	Pas assez d'aération	> Aérer le système en mélangeant prudemment, entrouvrir le couvercle et diminuer l'alimentation pendant quelques jours
Les moisissures	Apport trop important d'un seul type de déchets (oignon, brocoli, chou fleur, produit laitier, ...)	> Eviter les matières à problème
	Suralimentation	> Enlever les aliments excédentaires
Les vers grimpent le long des parois ou meurent		> Trop peu de vers par rapport à la quantité de matière à digérer, se procurer des vers
	Litière trop humide	> Voir ci-dessus
	Litière trop sèche	> Vaporiser avec de l'eau
	Litière trop acide	Ajouter des coquilles d'oeuf séchées réduites en poudre ou poudre d'algues marines calcaires
	Températures trop extrêmes	Calfeutrer pour éviter les variations de températures

# Le compostage! sur le balcon

Avec ou sans jardin, il faut bien se nourrir. Manger des fruits, éplucher ses légumes, écailler des oeufs, faire du thé, du café... Autant de gestes quotidiens producteurs de déchets. Or ces déchets de nature organique peuvent être valorisés plutôt qu'évacués directement via les poubelles. La solution : le compostage sur le balcon. Plus d'excuse du style « je n'ai pas de jardin » !

**Vous en doutez ? Vous pensez que c'est compliqué ou que ce n'est pas pour vous ?**

**Lisez plutôt ce petit document avant de l'écarter du revers de la main !**

## Vous souhaitez démarrer un compost ?

N'hésitez pas à assister à une des conférences ou formations au compostage programmées près de chez vous. Ces formations sont organisées par l'intercommunale ICDI et les communes affiliées, avec l'aide des guides composteurs bénévoles. Il s'agit de formations gratuites alliant la théorie et la pratique afin que vous puissiez composter chez vous sans problème.

## Besoin d'infos ?

Voir page 1, partie  
«compostage au jardin»

## Table des matières

<b>Le lombricompostage, c'est quoi?</b> .....	p. 4
<b>Il était une fois un vers...</b> .....	p. 4
<b>Où se procurer des vers ?</b> .....	p. 4
<b>Les conditions de vie</b> .....	p. 5
<b>Quel contenant choisir ?</b> .....	p. 5
<b>Un système D facile et pas cher</b> .....	p. 5
<b>Que mangent les vers ?</b> .....	p. 7
<b>Comment utiliser son compost ?</b> .....	p. 7



# Le compostage! sur le balcon

## → LE LOMBRICOMPOSTAGE, C'EST QUOI ?

C'est un moyen facile et efficace de recycler les déchets de cuisine en un compost de qualité grâce à l'activité de vers. Cette activité se pratique à l'intérieur. Il est possible de sortir le bac sur le balcon pendant la saison chaude; il faut cependant le garder à l'abri des intempéries (vent et pluie) et du dessèchement (fortes chaleurs). Ce système requiert très peu d'espace et permet de réduire la quantité de déchets déposés dans le sac poubelle.

**Pas besoin d'un jardin pour composter !**

## → IL ÉTAIT UNE FOIS UN VER...

Le ver le plus utilisé pour le lombricompostage (ou vermicompostage) se nomme *Eisenia foetida*. On l'appelle aussi le ver tigré, le ver rouge de Californie ou le ver à compost. Il présente une couleur brun-rouge et sa longueur n'excède pas 10 - 12 cm. À la différence des gros vers de terre qui aèrent et remuent le sol en y creusant des galeries, le ver rouge vit dans les couches supérieures sol ou dans les tas de compost bien entretenus (arrosés et aérés régulièrement) lorsqu'il y a beaucoup de matières organiques en décomposition. On le retrouve naturellement sous les amas de feuilles mortes, de compost ou de fumier. Il vit de 2 à 3 ans et est très prolifique.

### A SAVOIR !

Le ver de compost est très gourmand, 1 kg de vers peut ingurgiter chaque jour environ un demi kilo de déchets organiques = 3,5 kilos de déchets organiques par semaine

- 1kg de vers adultes = 2.000 individus
- 1kg de vers jeunes et adultes = 4.000 individus
- ± 300 vers par dm<sup>3</sup> dans une compostière



## → OÙ SE PROCURER LES VERS ?

Pour une lombricompostière performante dès le départ, il est préférable de se procurer une bonne quantité de vers (500 grammes, par exemple). Cependant, on peut très bien débuter avec moins de vers et laisser leur population augmenter. Il faut alors prendre soin de ne pas suralimenter la lombricompostière. Pour se les procurer :

- Le plus facile et le moins cher, c'est de trouver quelqu'un qui composte déjà (tas, silos, fût ou vermicompostage). C'est dans le compost en fût que vous trouverez le plus de vers, car la concentration de déchets de cuisine y est plus importante.
- Vous pouvez également les attirer dans votre jardin (ou celui de votre famille, de vos amis) en rassemblant du marc de café dans un récipient, préalablement perforé, que vous disposez dans un trou et que vous recouvrez d'un carton. Après quelques jours, vous devriez pouvoir récolter une certaine quantité de vers pour démarrer lentement votre vermicompost.
- Si vous avez l'occasion de fréquenter une ferme ou un manège, vous pouvez récolter de grosses colonies de vers à compost dans les couches proches du sol des vieux fumiers. C'est là que se trouvent les vers les plus gros et les plus actifs.
- La solution d'achat des vers n'est pas vraiment envisageable: il est difficile de trouver des fournisseurs et les prix sont prohibitifs (exemple : 60 € pour 6 litres).
- Il est possible de demander de l'aide auprès des guides composteurs : ce sont des particuliers, formés en matière de compostage (appelez l'ICDI pour obtenir la liste sur la zone).

### Approximation dans la quantité nécessaire :

- Pour deux personnes : 500 gr de vers
- Pour quatre personnes : 1 kg de vers





## → LES CONDITIONS DE VIE

Vous devez vous assurer que les vers sont :

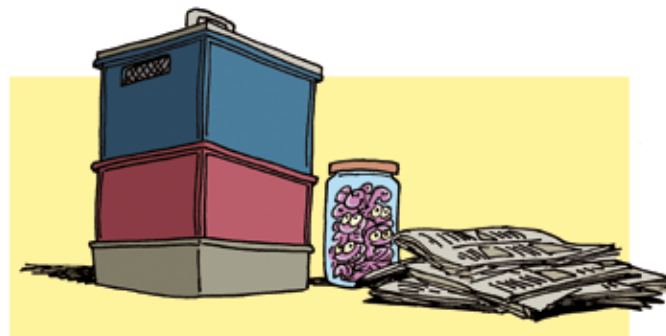
- Dans un environnement humide (saturation 70 à 80 %) pas détrempé.
- Dans un environnement aéré tout en restant humide (le ver respire par la peau).
- Bien nourris
- Avant de déposer les matières dans le compost, passez par une étape intermédiaire - *un seau à déchets durant quelques jours* - les vers préfèrent les déchets « précompostés ».
- Les vers n'ont pas de dents, veillez à couper les déchets en petits morceaux.
- Au repos (ne pas les déranger à plusieurs reprises sur une même journée).
- Protégés de la lumière (un couvercle est indispensable).

## → QUEL CONTENANT CHOISIR ?

Il existe beaucoup de systèmes différents pour faire du lombricompostage. Ils peuvent être en bois, plastique, frigolite, avec un aspect plus ou moins esthétique selon les constructeurs. On en trouve même incorporés dans un banc ou dans une table... Mais il est également possible de fabriquer sa « vermicompostière ».

Quel que soit votre choix, l'important est de bien suivre le processus de compostage.

## → UN SYSTÈME D FACILE ET PAS CHER



### > Le matériel

- 3 bacs en plastique superposables et de couleur (opaque) : (2x30 L + 1x15 L) ou (3x30 L).
- 1 couvercle : en plastique, fabrication maison (carton ou encadrement avec moustiquaire).
- 1 kg de vers de compost (*Eisenia foetida*).
- Des journaux (non glacés).
- Eventuellement des copeaux de bois.

### > Comment démarrer le système

- Trouvez le fond des 2 bacs de 30 L (n°2 et n°3) avec des trous de 8 à 12 mm.
- Placez le bac de 15 L (non troué = n°1) en bas et empiler les autres au-dessus.
- Remplissez un demi seau avec du journal préalablement découpé en bandelettes, rajoutez 1 à 2 L d'eau (plus les copeaux de bois si vous en disposez). Mélangez bien le tout.
- Dans un coin du bac n°2, placez la moitié du mélange, sur lequel vous disposez les vers que vous recouvrez de l'autre moitié des journaux.
- Attendez une heure avant de poser le bac n°3 et le couvercle, ce laps de temps permet aux vers de s'installer dans leur litière.



## UN SYSTÈME D FACILE ET PAS CHER

### > Le compost au quotidien

- Après 5 à 6 jours, apportez un peu de déchets de cuisine et mélangez-les bien avec la litière.
- Attendez quelques jours et vérifiez que les vers se nourrissent.
- Cette observation est nécessaire pendant 3 à 4 semaines. Passé ce délai, les vers de compost doivent avoir pris leur vitesse de croisière.
- Vérifiez la bonne disparition de la nourriture apportée. Si nécessaire, enlevez les produits alimentaires que les vers semblent ignorer.
- Aérez prudemment de temps en temps (par exemple avec une griffe de jardin ou une fourchette).
- Contrôlez l'humidité ; si la litière semble trop sèche, vaporisez un peu d'eau et si elle est trop humide, rajoutez des bandelettes de papier (sèches).
- Videz régulièrement le percola.
- Refermez toujours le couvercle.
- Le compost est récupérable lorsque vous n'identifiez plus les déchets et que les vers ne sont plus dans le bac (voir plus loin : comment vider la compostière).



### > Quand et comment vider la compostière ?

Quand elle est pleine ou tous les 9 - 10 mois

- Lorsque votre bac n°2 est rempli, prélevez 1 ou 2 L de litière que vous allez placer dans le bac n°3 (idéalement le fond du bac n°3 doit toucher la litière du bac n°2).
- Alimentez votre compost dans le bac n°3 (bien mélanger).
- La nourriture n'étant plus disponible dans le bac n°2, les vers vont migrer vers le bac n°3. Vérifiez régulièrement si la progression est terminée afin de pouvoir retirer le bac n°2.

- Pour récupérer le compost, servez-vous de l'aversion des vers pour la lumière. Enlevez la couche supérieure (dans laquelle se trouvent les vers) après 10 min à la lumière, les vers migrent vers le bas. Répétez plusieurs fois l'opération.
- Remplacez la couche du fond (avec le reste des vers) dans le bac du dessous.
- Vous pouvez utiliser le compost.
- Laissez quelques semaines au système pour qu'il retrouve son rythme.

### > Où placer le compostage de balcon

- A l'intérieur ou à l'extérieur (dans un coin de la cuisine, sous une table, sur le balcon,...), en dehors de l'agitation.
- A l'abri de la lumière.
- Dans un lieu, qui ne subit pas de trop grands écarts de températures, l'idéal se situant entre 10 et 25°C.
- Les vers n'apprécient pas les vibrations.



### Que faire pendant les vacances ?

- > Avant de partir, videz le percola, aérez prudemment et nourrissez sans ajouter de trop grandes quantités (risque de pourriture).
- > Au retour, vérifiez les mêmes paramètres et réalimentez les vers progressivement. Et si vraiment vous ne pouvez vous séparer de vos nouveaux compagnons, emmenez-les en vacances

## → QUE MANGENT LES VERS ?

### Précautions à prendre

1. Les vers n'ont pas de dents, ne placez pas de matières trop dures, réalisez de préférence vos apports en petits morceaux.
2. Apportez de temps en temps du papier journal ou du carton coupé en morceaux (cela absorbe l'humidité et apporte du carbone).
3. Profitez que votre bac est vide pour le nettoyer.



### > Les vers aiment manger :

- papiers essuie-tout, serviettes en papier, papier journal (en petits morceaux et pas trop)
- coquilles d'oeufs broyées (cela équilibre le pH)
- feuilles et sachets de thé, filtres et marc de café
- épilures de légumes, de fruits, déchets de plantes vertes de la maison
- fruits abîmés découpés en morceaux (agrumes)
- restes de repas cuits en petites quantités

### > Les vers ne mangent pas :

- viandes, poissons, produits laitiers
- os, graisses et sauces
- papier glacé et de couleur
- sel, vinaigre et huile (uniquement en petite quantité)
- quantités importantes d'un seul déchet et morceaux durs (cœur du chou)
- trop d'agrumes, d'ail ou d'oignon, car trop acides

## → COMMENT UTILISER SON COMPOST ?

Plus qu'un simple engrais, le lombricompost est un des amendements les plus riches qui soient pour le jardinage. Les plantes qui en reçoivent sont plus productives et plus résistantes aux parasites et aux maladies. L'utilisation de lombricompost (ou de compost) rend inutile le recours aux engrais chimiques, produits de l'industrie pétrochimique.

### > Préparer le compost

#### • Pour repotter :

- Le compost peut être utilisé pur comme engrais organique, à raison d'un dosage de 1/10.
- 1/3 de compost + 2/3 de vieux terreau.

#### • Pour les semis :

- 1 part de compost, 3 parts de compost de jardin âgé.

### > Utilisez votre engrais liquide (le percola) :

- Diluez-le à un rapport de 1 pour 10 dans de l'eau et arrosez normalement toutes vos plantes, arbres et fleurs.
- N'utilisez jamais l'engrais liquide pur, car il brûlerait vos plantes.

Vous avez trop de compost? Quelqu'un de votre entourage sera sûrement ravi de recevoir ce précieux engrais.

Autrement, pourquoi ne pas épandre votre lombricompost au pied d'arbustes ou d'arbres dans votre quartier ?

